

# 首饰设计技法表现

主讲人：胡占梅

# 第一章 手绘表现常用工具

- 1) 绘图用具：绘图铅笔、自动铅笔、针管笔、签字笔、彩色水笔、麦克笔、金银黑白笔、荧光笔、毛笔、喷笔、排笔、水彩画笔、鸭嘴笔、蘸水笔、铁笔等。
- 绘图铅笔、自动铅笔、针管笔、签字笔： 画设计初稿时，运用最普遍的工具。
- 彩色水笔、麦克笔、毛笔： 用于描绘、着色。
- 金银黑白笔、鸭嘴笔： 用于细部描绘，勾勒和刻画，画物体的高光部位。

# 第一章 手绘表现常用工具

- 2). 绘图仪器

- 绘图用的工具，宜求正确、精密、优质产品，误差小为好的绘图仪器。
- 直尺、丁字尺、曲线尺、卷尺、放大尺、比例尺、三角板、槽尺（自己制作，市面无售）、切割用的直尺、万能绘图仪、大圆规等。

# 第一章 手绘表现常用工具

- 3).其它用具
- 调色用具：调色盘、碟、笔洗。色标、描图台、制图桌、工具（包括裁纸刀、刻模用的各种美工刀和刻刀,以及胶水胶带）。

# 第一章 手绘表现常用工具

- 2. 应用材料

- 随着设计专业和科技的迅速发展，设计材料日新月异，品种繁多，设计工作者只要留意材料的信息，适时恰当地选择材料，运用到设计当中去，可取得事半功倍的效果。

# 第一章 手绘表现常用工具

- 2. 应用材料

- 1). 颜料

- 水彩颜料、压克力颜料、广告颜料、中国画颜料、荧光颜料、彩色墨水、针笔墨水、染料，还有照相透明色等。

# 第一章 手绘表现常用工具

- 2. 应用材料

- 2). 纸张

- 设计用的纸特别多而杂，一般市面上的各类纸都可以使用。使用时根据自己的需要而定。但是太薄、太软的纸张不宜使用。一般纸张质地较结实的绘图纸，水彩、水粉画纸，白卡纸（双面卡、单面卡），铜版纸和描图纸等均可使用。市面上有进口的麦克笔纸、插画用的冷压纸及热压纸、合成纸、彩色纸板、转印纸、花样转印纸等，都是绘图的理想纸张。

- 但是每一种纸都需配合工具的特性而呈现不同的质感，如果选材错误，会造成不必要的困扰，降低绘画速度与表现效果。例如，平涂麦克笔不能在光滑卡纸上和渗透性强的纸张上作画。

# 第一章 手绘表现常用工具

- 3. 几种材料及画法特点

- 1). 水彩颜料

- 水彩颜料是传统的画设计图的材料，一直用至今日。

- 水彩颜料多数较透明。要把设计图简单而迅速完成，只需以线条为主体，再涂上水彩颜色，即可。如铅笔淡彩、钢笔淡彩。水彩可加强产品的透明度，特别是用在玻璃、金属、反光面等透明物体的质感上，透明和反光的物体表面很适合用水彩表现。着色的时候由浅入深，尽可能避免叠笔，要一气呵成。在涂褐色或墨绿色时，应尽量小心，不要弄污画面。

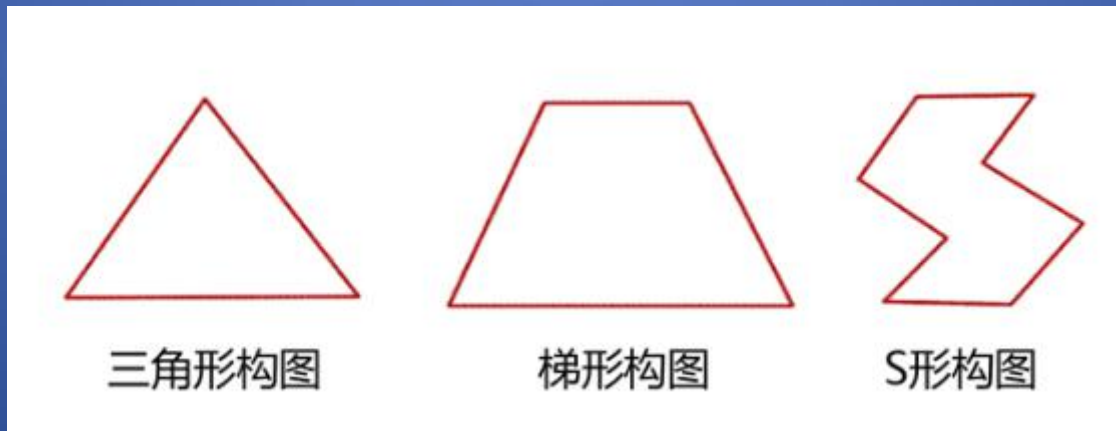


# 第三章 构图、色彩与材质表现

- 构图法则
- 色彩表现
- 材质表现

# 第三章 构图、色彩与材质表现

- 构图法则
- 构图：绘画时根据题材和主题思想的要求，把要表现的形像适当地组织起来，构成一个协调的完整的画面称为构图。



# 第三章 构图、色彩与材质表现

- 构图法则
- 综述
- 构图的基本原则讲究的是：均衡与对称、对比和视点。

# 第三章 构图、色彩与材质表现

- 构图法则
- 关于对比
- 对比的巧妙，不仅能增强艺术感染力，更能鲜明的反映和升华主题。对比构图，是为了突出主题强化主题，对比有各种各样，千变万化，但是把它们同类相并，可以得出：
  - 一是形状的对比。如：大和小，高和矮，老和少，胖和瘦，粗和细。
  - 二是色彩的对比。如：深与浅，冷与暖，明与暗，黑与白。
  - 三是灰与灰的对比。如：深与浅，明与暗等。

# 第三章 构图、色彩与材质表现

- 色彩表现
- 色相
- 色相即每种色彩的相貌、名称，如红、桔红、翠绿、湖蓝，群青等。色相是区分色彩的主要依据，是色彩的最大特征。色相的称谓，即色彩与颜料的命名有多种类型与方法。

# 第三章 构图、色彩与材质表现

- 色彩表现
- 明度
- 明度即色彩的明暗差别，也即深浅差别。色彩的明度差别包括两个方面：一是指某一色相的深浅变化，如粉红、大红、深红，都是红，但一种比一种深。二是指不同色相间存在的明度差别，如六标准色中黄最浅，紫最深，橙和绿、红和蓝处于相近的明度之间。

# 第三章 构图、色彩与材质表现

- 色彩表现
- 纯度
- 纯度即各色彩中包含的单种标准色成分的多少。纯的色色感强，即色度强，所以纯度亦是色彩感觉强弱的标志。物体表层结构的细密与平滑有助于提高物体色的的纯度，同样纯度油墨印在不同的白纸上，光洁的纸印出的纯度高些，粗糙额纸印出的纯度低些，物体色纯度达到最高的包括丝绸、羊毛、尼龙塑料等。

# 第三章 构图、色彩与材质表现

- 色彩表现
- 纯度
- 纯度即各色彩中包含的单种标准色成分的多少。纯的色色感强，即色度强，所以纯度亦是色彩感觉强弱的标志。物体表层结构的细密与平滑有助于提高物体色的的纯度，同样纯度油墨印在不同的白纸上，光洁的纸印出的纯度高些，粗糙额纸印出的纯度低些，物体色纯度达到最高的包括丝绸、羊毛、尼龙塑料等。



# 第三章 构图、色彩与材质表现

- 材质表现
- 铂金、白金、银的表现
- 表现技法一：黑白明暗关系
- 搭配一点普蓝色



# 第三章 构图、色彩与材质表现

- 材质表现
- 铂金、白金、银的表现
- 表现技法二：碳素笔结合颜料



# 第三章 构图、色彩与材质表现

- 材质表现
- 黄金的表现
- 借助色彩的调配或者直接用金色颜料



# 第三章 构图、色彩与材质表现

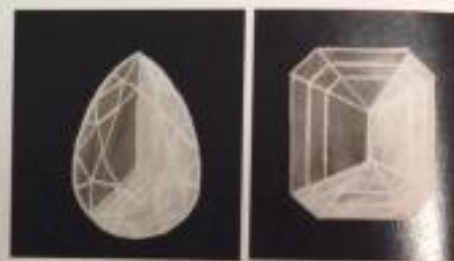
- 材质表现
- 宝石的表现---钻石



步骤 1：在黑卡上画出钻石的外形，平涂暗部色彩，留出白边



步骤 2：区分暗部和亮部



步骤 3：细分各个刻面



步骤 4：细化各个刻面的反光情况



步骤 5：继续细化各个刻面的反光情况



步骤 6：加深最亮几个刻面的色彩，突出明暗对比关系，修整各个刻面的色彩和线条等



# 第三章 构图、色彩与材质表现

- 材质表现
- 宝石的表现---彩色切面宝石



# 第三章 构图、色彩与材质表现

- 材质表现
- 宝石的表现---珍珠



谢谢！